

PROGNOZA ODDZIAŁYWANIA NA ŚRODOWISKO

dotycząca projektu zmiany miejscowego planu zagospodarowania przestrzennego pod tereny usług, przemysłu i działalności gospodarczej we wsiach Lulkowo dz. nr 205/1 - 205/5 oraz Kalina - działki nr 12/3 i 12/4.

opracowanie:

mgr inż. Magdalena Trzpil

Poznań, 31 października 2021 r. ¹

¹ z korektą 18 stycznia 2022 r., 21 marca 2022 r., 4 maja 2022 r. i 4 lipca 2022 r. po opiniach i uzgodnieniach

SPIS TREŚCI

| | |
|--|----|
| 1. Wstęp | 3 |
| 1.1. <i>Przedmiot i cel opracowania, podstawy prawne</i> | 3 |
| 1.2. <i>Metoda opracowania, wykorzystane materiały</i> | 3 |
| 2. Charakterystyka stanu i funkcjonowania środowiska | 5 |
| 2.1. <i>Położenie i użytkowanie terenu</i> | 5 |
| 2.2. <i>Rzeźba terenu</i> | 11 |
| 2.3. <i>Podłoże i gleby</i> | 12 |
| 2.4. <i>Warunki wodne</i> | 12 |
| 2.5. <i>Flora i fauna</i> | 13 |
| 2.6. <i>Klimat lokalny</i> | 13 |
| 2.7. <i>Jakość powietrza</i> | 13 |
| 2.8. <i>Jakość wód</i> | 14 |
| 2.9. <i>Klimat akustyczny</i> | 15 |
| 3. Informacja o zawartości i głównych celach projektu miejscowego planu zagospodarowania przestrzennego | 15 |
| 3.1. <i>Cel opracowania projektu planu</i> | 15 |
| 3.2. <i>Ustalenia projektu planu</i> | 16 |
| 3.3. <i>Powiązania z innymi dokumentami</i> | 19 |
| 3.4. <i>Potencjalne zmiany stanu środowiska w przypadku braku realizacji ustaleń projektu planu</i> | 19 |
| 4. Istniejące problemy ochrony środowiska istotne z punktu widzenia projektu planu | 19 |
| 5. Cele ochrony środowiska ustanowione na szczeblu międzynarodowym, wspólnotowym i krajowym oraz sposoby ich uwzględniania w projekcie planu | 20 |
| 6. Przewidywane oddziaływanie ustaleń projektu planu na środowisko w tym: | 22 |
| 6.1. <i>Oddziaływanie na powierzchnię ziemi i krajobraz</i> | 22 |
| 6.2. <i>Oddziaływanie na powietrze, ludzi, klimat i klimat akustyczny</i> | 24 |
| 6.3. <i>Oddziaływanie na wody, zasoby naturalne</i> | 25 |
| 6.4. <i>Oddziaływanie na rośliny, zwierzęta i różnorodność biologiczną</i> | 27 |
| 6.5. <i>Oddziaływanie na dobra materialne i zabytki</i> | 27 |
| 6.6. <i>Oddziaływanie znaczące na środowisko</i> | 27 |
| 6.7. <i>Oddziaływanie na cele i przedmiot ochrony obszaru Natura 2000 i integralność tego obszaru</i> | 28 |
| 7. Informacja o możliwym trans granicznym oddziaływaniu na środowisko | 28 |
| 8. Przewidywane metody analizy skutków realizacji ustaleń projektu planu oraz częstotliwość jej przeprowadzania | 28 |
| 9. Rozwiązania mające na celu zapobieganie i ograniczanie negatywnych oddziaływań na środowisko, mogących być rezultatem realizacji projektowanego planu | 29 |
| 10. Rozwiązania alternatywne do rozwiązań zawartych w projekcie planu lub wyjaśnienie ich braku | 30 |
| 11. Streszczenie | 30 |
| 12. Oświadczenie | 32 |

1. Wstęp

1.1. Przedmiot i cel opracowania, podstawy prawne

Przedmiotem opracowania jest prognoza oddziaływania na środowisko dotycząca projektu zmiany miejscowego planu zagospodarowania przestrzennego pod tereny usług, przemysłu i działalności gospodarczej we wsiach Lulkowo dz. nr 205/1 - 205/5 oraz Kalina - działki nr 12/3 i 12/4. Do sporządzenia planu przystąpiono na podstawie uchwał Rady Gminy Gniezno nr XXXVIII/285/2021 z dnia 24 czerwca 2021 r. oraz nr XXXIX/295/2021 z dnia 19 lipca 2021 r. w sprawie: przystąpienia do sporządzenia zmiany miejscowego planu zagospodarowania przestrzennego pod tereny usług, przemysłu i działalności gospodarczej we wsiach Lulkowo dz. nr 205/1 - 205/5 oraz Kalina - działki nr 12/3 i 12/4.

Nadrzędnym celem prognozy, jest określenie skutków działań związanych ze zmianą sposobu zagospodarowania terenu i ich wpływ na całokształt środowiska, jego poszczególne komponenty oraz na warunki życia i zdrowie ludzi.

Obowiązek sporządzenia prognozy oddziaływania na środowisko dotyczącej projektu planu miejscowego wynika z art. 17 pkt 4 ustawy z dnia 27 marca 2003 r. o planowaniu i zagospodarowaniu przestrzennym (t.j. Dz. U. z 2022 r. poz. 503) oraz art. 51 ust. 1 ustawy z dnia 3 października 2008 r. o udostępnianiu informacji o środowisku i jego ochronie, udziale społeczeństwa w ochronie środowiska oraz o ocenach oddziaływania na środowisko (t.j. Dz. U. z 2022 r., poz. 1029).

Prognoza oddziaływania na środowisko stanowi podstawowy dokument, niezbędny do przeprowadzenia postępowania w sprawie strategicznej oceny oddziaływania na środowisko skutków realizacji planów.

Zgodnie z art. 46 ust. 1 pkt 1 ww. ustawy przeprowadzenia strategicznej oceny oddziaływania na środowisko wymaga projekt: koncepcji przestrzennego zagospodarowania kraju, studium uwarunkowań i kierunków zagospodarowania przestrzennego gminy, planu zagospodarowania przestrzennego oraz strategii rozwoju, wyznaczający ramy dla późniejszej realizacji przedsięwzięć mogących znacząco oddziaływać na środowisko.

Organ opracowujący projekt planu miejscowego uzgodnił z Regionalnym Dyrektorem Ochrony Środowiska w Poznaniu oraz Państwowym Powiatowym Inspektorem Sanitarnym w Gnieźnie zakres i stopień szczegółowości informacji wymaganych w prognozie oddziaływania na środowisko.

1.2. Metoda opracowania, wykorzystane materiały

W prognozie oddziaływania na środowisko analizie i ocenie podlega projekt uchwały w sprawie miejscowego planu zagospodarowania przestrzennego, część tekstowa uchwały oraz załącznik graficzny do uchwały – rysunek planu.

Zgodnie z ustawą o udostępnianiu informacji o środowisku i jego ochronie, udziale społeczeństwa w ochronie środowiska oraz o ocenach oddziaływania na środowisko prognoza oddziaływania na środowisko winna zawierać:

- informacje o zawartości, głównych celach projektowanego dokumentu oraz jego powiązaniach z innymi dokumentami,
- informacje o metodach zastosowanych przy sporządzaniu prognozy,

- propozycje dotyczące przewidywanych metod analizy skutków realizacji postanowień projektowanego dokumentu oraz częstotliwości jej przeprowadzania,
- informacje o możliwym transgranicznym oddziaływaniu na środowisko,
- streszczenie sporządzone w języku niespecjalistycznym,
- oświadczenie autora, a w przypadku gdy wykonawcą prognozy jest zespół autorów – kierującego tym zespołem, o spełnieniu wymagań, o których mowa w art. 74a ust. 2, stanowiące załącznik do prognozy,
- datę sporządzenia prognozy, imię, nazwisko i podpis autora, a w przypadku gdy wykonawcą prognozy jest zespół autorów – imię, nazwisko i podpis kierującego tym zespołem oraz imiona, nazwiska i podpisy członków zespołu autorów.

Zadaniem prognozy jest określenie, analiza i ocena:

- istniejącego stanu środowiska oraz potencjalnych zmian tego stanu w przypadku braku realizacji projektowanego dokumentu,
- stanu środowiska na obszarach objętych przewidywanym znaczącym oddziaływaniem,
- istniejących problemów ochrony środowiska istotnych z punktu widzenia realizacji projektowanego dokumentu, w szczególności dotyczące obszarów podlegających ochronie na podstawie ustawy z dnia 16 kwietnia 2004 r. o ochronie przyrody,
- celów ochrony środowiska ustanowionych na szczeblu międzynarodowym, wspólnotowym i krajowym, istotnych z punktu widzenia projektowanego dokumentu, oraz sposobów, w jakich te cele i inne problemy środowiska zostały uwzględnione podczas opracowywania dokumentu,
- przewidywanego znaczące oddziaływania, w tym oddziaływania bezpośredniego, pośredniego, wtórnego, skumulowanego, krótkoterminowego, średnioterminowego i długoterminowego, stałego i chwilowego oraz pozytywnego i negatywnego, na cele i przedmiot ochrony obszaru Natura 2000 oraz integralność tego obszaru, a także na środowisko, a w szczególności na: różnorodność biologiczną, ludzi, zwierzęta, rośliny, wodę, powietrze, powierzchnię ziemi, krajobraz, klimat, zasoby naturalne, zabytki, dobra materialne, z uwzględnieniem zależności między tymi elementami środowiska i między oddziaływaniami na te elementy.

Dodatkowo w prognozie należy przedstawić rozwiązania mające na celu zapobieganie, ograniczanie lub kompensację przyrodniczą negatywnych oddziaływań na środowisko, mogących być rezultatem realizacji projektowanego dokumentu, w szczególności na cele i przedmiot ochrony obszaru Natura 2000 oraz integralność tego obszaru oraz rozwiązania alternatywne do rozwiązań zawartych w projektowanym dokumencie wraz z uzasadnieniem ich wyboru oraz opis metod dokonania oceny prowadzącej do tego wyboru albo wyjaśnienie braku rozwiązań alternatywnych, w tym wskazania napotkanych trudności wynikających z niedostatków techniki lub luk we współczesnej wiedzy, biorąc pod uwagę cele i geograficzny zasięg dokumentu oraz cele i przedmiot ochrony obszaru Natura 2000 oraz integralność tego obszaru.

Zgodnie z art. 52 ust.1 o udostępnianiu informacji o środowisku (...) informacje zawarte w prognozie powinny być opracowane stosownie do stanu współczesnej wiedzy i metod oceny oraz dostosowane do zawartości i stopnia szczegółowości projektowanego dokumentu.

W prognozie wykorzystano wymagania aktów prawnych związanych z ochroną środowiska i innych przepisów szczególnych.

Prognozę opracowano na podstawie:

1) materiałów kartograficznych: numeryczna mapa zasadnicza, mapa topograficzna w skali 1:10.000, mapa hydrograficzna w skali 1:50.000, mapa sozologiczna w skali 1:50.000 oraz mapa glebowo-rolnicza w skali 1:25.000,

2) dokumenty i inne materiały:

- uchwały Rady Gminy Gniezno nr XXXVIII/285/2021 z dnia 24 czerwca 2021 r. oraz nr XXXIX/295/2021 z dnia 19 lipca 2021 r. w sprawie: przystąpienia do sporządzenia zmiany miejscowego planu zagospodarowania przestrzennego pod tereny usług, przemysłu i działalności gospodarczej we wsiach Lulkowo dz. nr 205/1 - 205/5 oraz Kalina - działki nr 12/3 i 12/4,
- projekt zmiany miejscowego planu zagospodarowania przestrzennego pod tereny usług, przemysłu i działalności gospodarczej we wsiach Lulkowo dz. nr 205/1 - 205/5 oraz Kalina - działki nr 12/3 i 12/4,
- Studium uwarunkowań i kierunków zagospodarowania przestrzennego gminy Gniezno, zatwierdzone uchwałą Nr 119/XI/2000 Rady Gminy Gniezno z dnia 28 lutego 2000 r. z późn. zm.,
- Prognoza oddziaływania na środowisko dotycząca zmiany miejscowego planu zagospodarowania przestrzennego pod tereny usług, przemysłu i działalności gospodarczej we wsiach Lulkowo dz. nr 205/1-205/5 oraz Kalina - działki nr 12/3 i 12/4, opr. Ł. Bartoszewski, Ł. Kuraszyk, K. Koliński, 2018 r.,
- Stan Środowiska w województwie wielkopolskim Raport 2020., Poznań 2020 r.,
- Rozporządzenie Rady Ministrów z dnia 18 października 2016 r. w sprawie Planu zagospodarowania wodami na obszarze dorzecza Odry (Dz. U. z 2016 r. poz. 1967),
- informacje z ewidencji gruntów i budynków,
- wnioski złożone do planu,
- obowiązujące przepisy prawne,
- wizja terenowa z dokumentacją fotograficzną,
- <http://gniezno.e-mapa.net/>,
- <http://geoportal.gov.pl/>,
- <http://pgi.gov.pl/>,
- <http://www.psh.gov.pl/>,
- <http://mapy.isok.gov.pl/>.

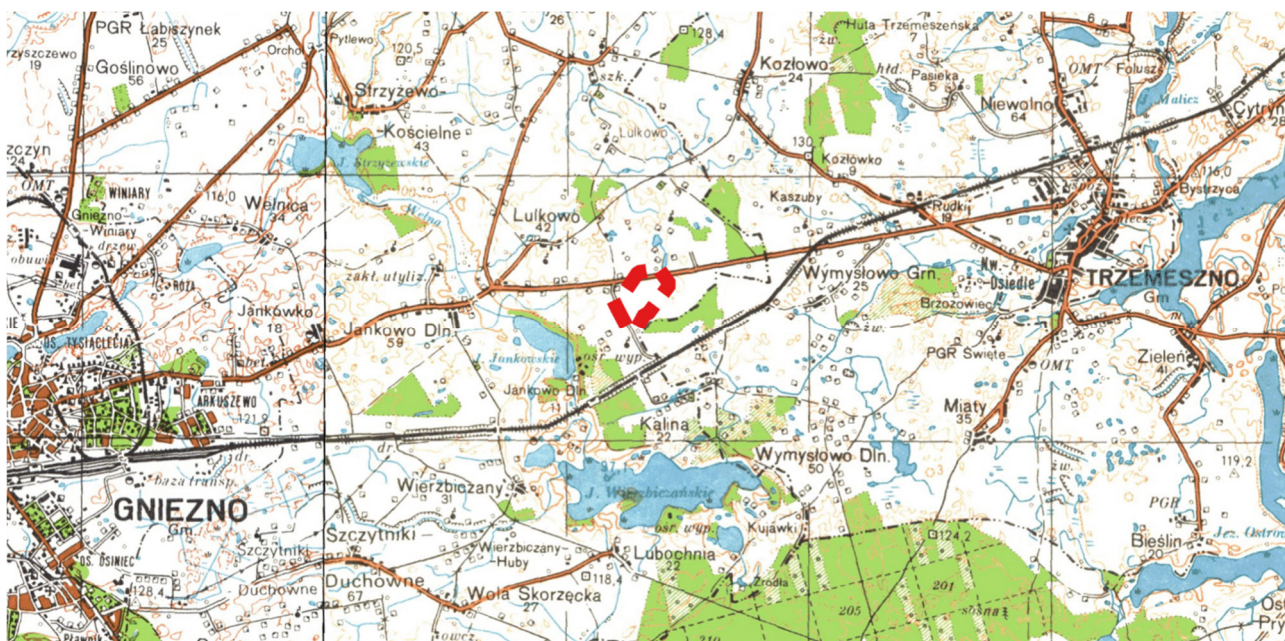
Powyższe materiały, wizja terenowa oraz informacje przekazane przez Urząd Gminy Gniezno pozwoliły rozpoznać stan środowiska, jego użytkowanie, podatność na degradację oraz możliwości podniesienia jego kondycji. Oceniono potencjalne zagrożenie środowiska oraz wpływ zapisu ustaleń planu na jego funkcjonowanie. Zwrócono uwagę na ewentualne niepożądane konsekwencje, proponując sposoby ich zminimalizowania.

2. Charakterystyka stanu i funkcjonowania środowiska

2.1. Położenie i użytkowanie terenu

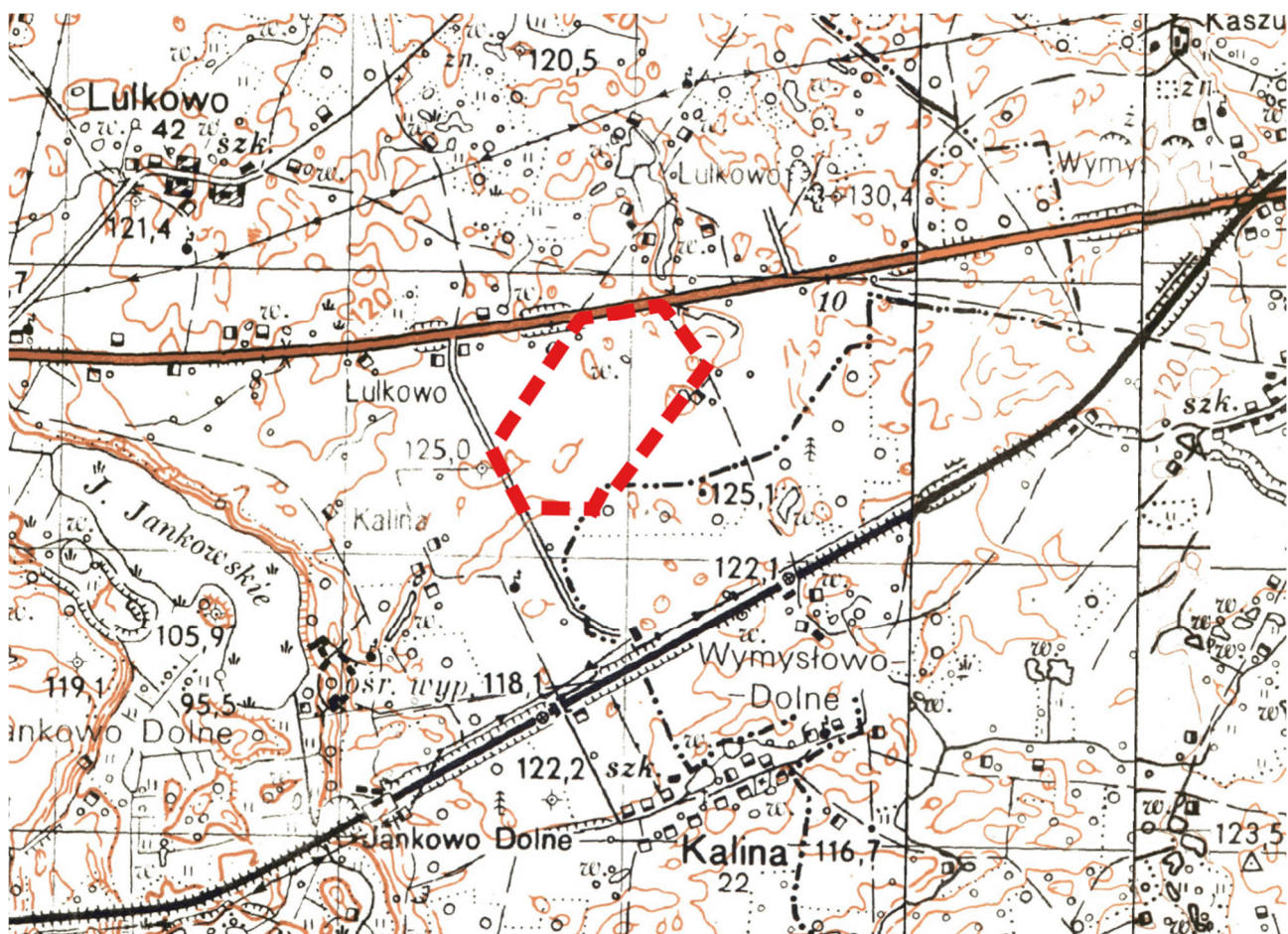
Plan miejscowy obejmuje teren położony w gminie Gniezno w obrębach geodezyjnych Lulkowo i Kalina przy granicy z obrębem Wymysłowo, gmina Trzemeszno (por. Ryc. 1.). Teren ten

obejmuje powierzchnię ok. 32,4 ha i położony jest przy drodze powiatowej nr 15 relacji Trzebnica – Ostróda (por. Ryc. 2.).



Ryc. 1. Położenie terenu objętego opracowaniem planu

Źródło: Opracowanie własne na podstawie mapy z <http://geoportal.gov.pl/>



Ryc. 2. Granica terenu objętego opracowaniem planu

Źródło: Opracowanie własne na podstawie mapy z <http://geoportal.gov.pl/>

Obecnie dla przedmiotowego terenu obowiązuje zmiana miejscowego planu zagospodarowania przestrzennego pod tereny usług, przemysłu i działalności gospodarczej we wsiach Lulkowo dz. nr 205/1-205/5 oraz Kalina – działki nr 12/3 i 12/4, zatwierdzona uchwałą nr XV/87/2019 Rady Gminy Gniezno z dnia 26 września 2019 r. (Dz. Urz. Woj. Wielkopolskiego z 2019 r., poz. 8355).

Teren objęty opracowaniem stanowią obecnie tereny rolnicze, częściowo odłogowane. Na przedmiotowym terenie występują grupy zadrzewień (por. Ryc. 3 - 9.).²



Ryc. 3. Teren objęty planem - widok z drogi gminnej o nr ewid. 13

² zdjęcia wykonano w dniu 23 sierpnia 2021 r. – autor Magdalena Trzpil



Ryc. 4. Teren objęty planem - widok z drogi gminnej o nr ewid. 13 przy granicy z działką o nr ewid. 12/1



Ryc. 5. Teren objęty planem – widok z drogi krajowej na wysokości przystanku autobusowego



Ryc. 6. Linia elektroenergetyczna 15kV na terenie objętym planem



Ryc. 7. Teren objęty planem – widok z drogi gminnej o nr ewid. 201



Ryc. 8. Skrzyżowanie drogi krajowej i drogi gminnej nr ewid. 201



Ryc. 9. Teren objęty planem – widok ze skrzyżowania drogi krajowej i drogi gminnej nr ewid. 201

Najbliższa zabudowa występuje bezpośrednio przy granicy terenu objętego planem na działce o nr ewid. 12/1 i jest to zabudowa przemysłowa. Również w bezpośrednim sąsiedztwie występuje zabudowa zagrodowa – na działkach o nr ewid. 202 i 199/2. Dla terenu położonego przy północno-zachodnim narożniku obszaru opracowania planu obowiązuje miejscowy plan zagospodarowania przestrzennego pod tereny zabudowy mieszkaniowo - usługowej we wsi

Lulkowo dz. nr 120/6 i 120/7. W sąsiedztwie obszaru objętego opracowaniem planu występują również grunty rolne i lasy (por. Ryc. 10).



Ryc. 10. Użytkowanie terenu

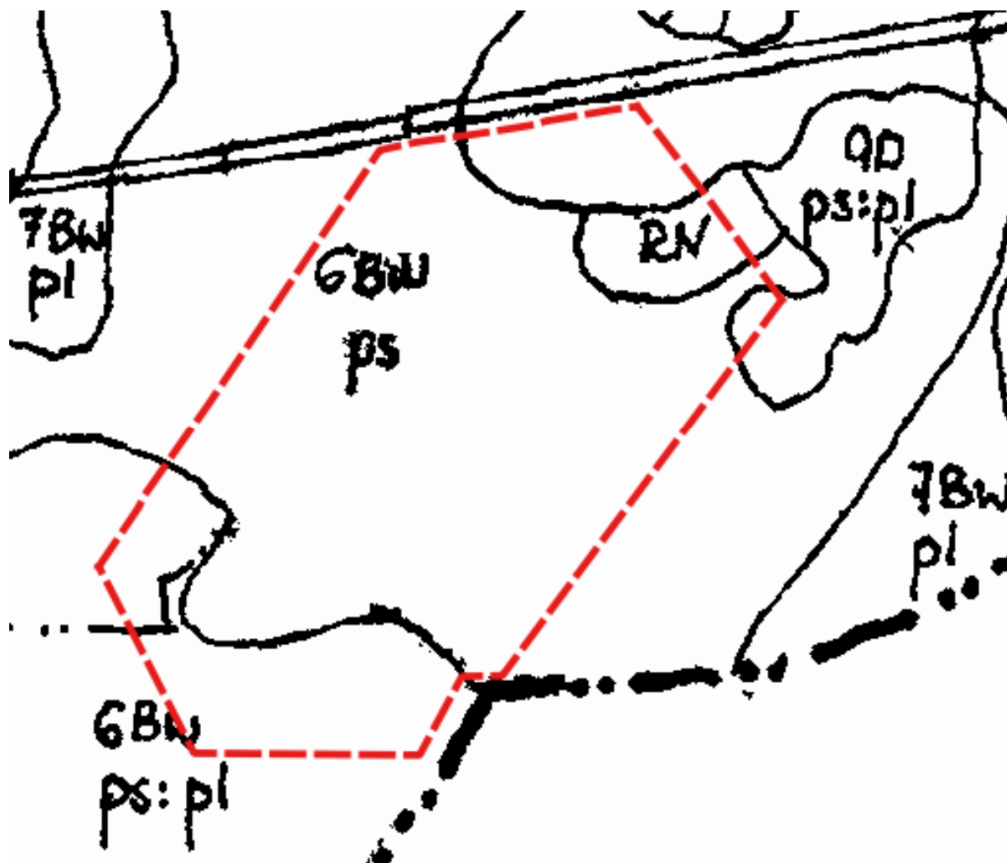
Źródło: Opracowanie własne na podstawie ortofotmapy pobranej z <http://geoportal.gov.pl/>.

2.2. Rzeźba terenu

Zgodnie z podziałem fizyczno-geograficznym Polski J. Kondrackiego, teren objęty opracowaniem, położony jest w granicach Wysoczyzny Gnieźnieńskiej, w jej subregionie Równinie Gnieźnieńskiej prowincji Niż Środkowoeuropejski, podprowincji Pojezierza Południowoaltyckie, makroregionie Pojezierze Wielkopolskie, w obrębie mezoregionu: Pojezierze Gnieźnieńskie. Jest to teren lekko pofałdowany. Na obszarze opracowania planu, rzędne terenu wynoszą 119 - 125 m n.p.m. Przedmiotowy obszar nie należy do terenów potencjalnie zagrożonych ruchami masowymi lub osuwiskami.

2.3. Podłoże i gleby

Na obszarze opracowania planu występują grunty o średniej przepuszczalności – piaski i skały lite silnie uszczelnione. Obszar ten pokrywają gleby słabych klas RV i RVI. Na terenie objętym planem występują głównie gleby kompleksu żytniego słabego 6. Na obszarze objętym planem przeważają gleby brunatne wyługowane i kwaśne (Bw) wytworzonych z piasków słabo gliniastych (ps) zalegających częściowo na piaskach luźnych (pl) (por. Ryc. 11).



Ryc. 11. Mapa glebowo-rolnicza

Źródło: Prognoza oddziaływania na środowisko dotycząca zmiany miejscowego planu zagospodarowania przestrzennego pod tereny usług, przemysłu i działalności gospodarczej we wsiach Lulkowo dz. nr 205/1-205/5 oraz Kalina – działki nr 12/3 i 12/4, opr. Ł. Bartoszewski, Ł. Kuraszyk, K. Koliński, 2018 r.

2.4. Warunki wodne

Obszar opracowania położony jest w zlewni Wełny do Lutomni RW600025186339 – zlewnia elementarna w większości: Strzyżewska Struga. Na terenie objętym planem nie występują wody powierzchniowe. Na przedmiotowym terenie należy spodziewać się zalegania I poziomu wód gruntowych, na poziomie ok. 1-2 m p.p.t. Teren opracowania planu zlokalizowany jest w granicach obszaru szczególnie narażonego na zanieczyszczenie związkami azotu ze źródeł rolniczych, z którego odpływ azotu ze źródeł rolniczych do wód tych należy ograniczyć.

Teren opracowania planu zlokalizowany jest na obszarze JCWPd nr 42. Cechą charakterystyczną modelu hydrogeologicznego w jednostce tej jest jednopoziomowy mioceński, lokalnie 2 poziomowy mioceńsko - kredowy system wodonośny, który tworzą struktury hydrogeologiczne różnej genezy, o zróżnicowanej ciągłości. Warstwy wodonośne piętra czwartorzędowego wykształcone są lokalnie i nie odgrywają roli użytkowej. Jest to system powiązany w różnym

stopniu z wodami Wełny. Wody podziemne poziomu gruntowego i międzyglinowego na obszarze jednostki zasilane są praktycznie na obszarach wysoczyznowych. Zasilanie poziomu mioceńskiego i kredowego odbywa się na obszarach oddalonych od granic samej jednostki. Poziomy najpłytsze zasilane są przez infiltrację z powierzchni terenu, lokalnie poprzez dopływ boczny oraz przy odpowiedniej różnicy ciśnień mogącej pokonać opór warstw izolujących, przez infiltrację z niżej ległych struktur hydrogeologicznych. Zmiana granic przedmiotowego systemu może następować w przypadku lokalizacji dużych ujęć wód podziemnych w granicznych strefach wododziałowych. Z uwagi na istniejące zagospodarowanie przestrzenne jednostki i związane z tym rozmieszczenie potrzeb na wodę, taka sytuacja jest mało prawdopodobna.

2.5. Flora i fauna

Obszar objęty opracowaniem położony jest poza obszarami chronionymi na podstawie ustawy z dnia 16 kwietnia 2004 r. o ochronie przyrody (Dz. U z 2022 r., poz. 916). Obszar ten użytkowany jest rolniczo, co determinuje jego florę i faunę. Teren ten charakteryzuje się niską różnorodnością biologiczną. Szatę roślinną na tym terenie obok roślin uprawnych stanowią niewielkie obszary zadrzewione jak i zieleń przydrożna (por. Ryc. 10). Przedmiotowy obszar od strony południowo-wschodniej sąsiaduje z terenem leśnym. Typem siedliskowym lasu jest las mieszany świeży gdzie dominującymi gatunkiem jest sosna zwyczajna. Nie występują tu rośliny objęte ochroną gatunkową. Miejskowa fauna to głównie ptactwo i drobna zwierzyna, związane z okolicznymi uprawami rolnymi, taka jak: lisy, zające, jeże, myszy, nornice oraz krety.

2.6. Klimat lokalny

Klimat wsi Lulkowo i Kalina jak całego Niżu Polskiego, jest wynikiem ścierania się klimatu oceanicznego i kontynentalnego. Zgodnie z regionalizacją rolniczo-klimatyczną wg. Gumińskiego gmina Gniezno należy do dzielnicy środkowej, charakteryzującej się najniższym rocznym opadem, poniżej 550 mm i mniej oraz znaczną ilością wiatrów o przewadze - zachodnich. Najmniej opadów odnotowuje się w lutym ok. 30 mm, a najwięcej w lipcu ok. 90 mm. Okres wegetacji trwa od 210 do 220 dni, a liczba dni z przymrozkami od 100 do 110. Początek prac polowych określa się na 25 marca. Średnia roczna temperatura powietrza przekracza nieznacznie 8°C. Najzimniejszym miesiącem jest luty (średnio ok. -2°C), najcieplejszym lipiec (średnio ok. +18°C). Ogólnie, charakterystycznymi cechami tego klimatu są: stosunkowo małe roczne amplitudy powietrza, wczesna wiosna, długie lato, łagodna i krótka zima z małą pokrywą śnieżną. Klimat lokalny - charakterystyczny dla wyniesionej wysoczyzny dobrze przewietrzony i nasłoneczniony.

2.7. Jakość powietrza

Zgodnie z *Roczną oceną jakości powietrza w województwie wielkopolskim. Raport wojewódzki za rok 2021* pod kątem ochrony zdrowia sklasyfikowano strefę wielkopolską_2, do której należy gmina Gniezno, dla poziomu dopuszczalnego dwutlenku siarki, dwutlenku azotu, tlenku węgla, benzenu, ozonu (wg poziomu docelowego), pyłu PM10 (dla czasu uśredniania – rok), pyłu PM2,5 (poziomu dopuszczalnego I fazy), ołowiu w pyłe PM10, kadmu w pyłe PM10, arsenu w pyłe PM10 i niklu w pyłe PM10, w klasie A. Dla pyłu zawieszonego PM10 strefa wielkopolska_2 otrzymała klasę C. Przy ocenie pyłu zawieszonego PM2,5 dla poziomu dopuszczalnego II fazy strefa

wielkopolska_2 uzyskała klasę C1. W roku 2021 w strefie wielkopolskiej_2 stwierdzono również przekroczenia poziomu docelowego dla benzo(a)pirenu (klasa C). W przypadku ozonu, odnosząc otrzymane wyniki do poziomu celu długoterminowego, strefę wielkopolską_2 zaliczono do klasy D2. Pod kątem ochrony roślin dla SO₂ i NO_x i ozonu wg poziomu docelowego strefę wielkopolską_2 zaliczono do klasy A, a dla ozonu wg poziomu celu długoterminowego do klasy D2.

Sejmik Województwa Wielkopolskiego uchwałą nr XXI/391/20 z dnia 13 lipca 2020 r. zatwierdził „Program ochrony powietrza dla strefy wielkopolskiej”. Jednocześnie od dnia 1 maja 2018 r. obowiązuje uchwała Sejmiku Województwa Wielkopolskiego nr XXXIX/941/17 z dnia 18 grudnia 2017 r. w sprawie wprowadzenia, na obszarze województwa wielkopolskiego (bez Miasta Poznania i Miasta Kalisza), ograniczeń lub zakazów w zakresie eksploatacji instalacji, w których następuje spalanie paliw. Uchwała zakłada wprowadzenie zakazu stosowania najgorszej jakości paliw stałych np. bardzo drobnego miazgu lub węgla brunatnego czy flotokoncentratu.

2.8. Jakość wód

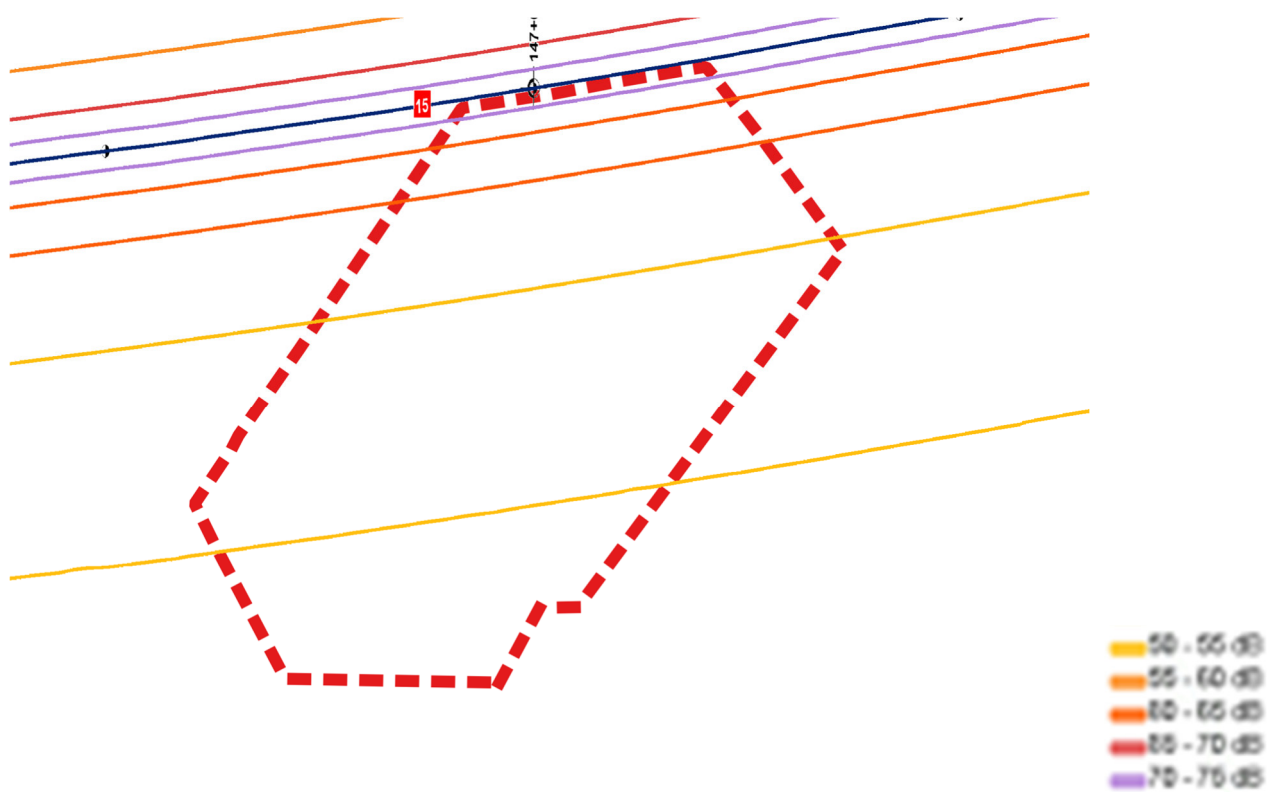
W ostatnich latach nie prowadzono badań jakości wód JCWP RW600025186339 Wełna do Lutomni. Zgodnie z *Oceną stanu jednolitych części wód rzek i zbiorników zaporowych w latach 2014-2019 na podstawie monitoringu*, w roku 2018 do ww. JCWP stwierdzono klasę elementów biologicznych: 1, klasę elementów fizykochemicznych: >2, klasę stanu: 3 i umiarkowany stan ekologiczny. Zgodnie z *Planem gospodarowania wodami na obszarze dorzecza Odry*, przyjętym rozporządzeniem Rady Ministrów z dnia 18 października 2016 r. (Dz. U. z 2016 r., poz. 1967) status JCWP Wełna do Lutomni został określony jako: naturalna część wód, a jej stan określono jako zły. Cele środowiskowe to dobry stan ekologiczny i chemiczny. Zagrożone jest jednak nieosiągnięcie celów środowiskowych. Dla ww. JCW dopuszczono wyjątek od osiągnięcia celów środowiskowych. Wyjątek ten polega na przesunięciu terminu ich osiągnięcia do 2021. Brak jest możliwości technicznych oraz dysproporcjonalne koszty osiągnięcia celów środowiskowych. Z uwagi na niską wiarygodność oceny i związany z tym brak możliwości wskazania przyczyn nieosiągnięcia dobrego stanu brak jest możliwości zaplanowania racjonalnych działań naprawczych. Zaplanowanie i wdrożenie jakichkolwiek działań będzie generowało nieuzasadnione koszty. W związku z tym w JCWP zaplanowano działanie mające na celu rozpoznanie rzeczywistego stanu ekologicznego – przeprowadzenie monitoringu badawczego. W przypadku potwierdzenia złego stanu po 2 latach wprowadzone zostanie działanie mające na celu rozpoznanie jego przyczyn. Takie etapowe postępowanie pozwoli na racjonalne zaplanowanie niezbędnych działań i zapewnienie ich wymaganej skuteczności.

W punkcie pomiarowo kontrolnym na terenie JCWPd nr 42 zlokalizowanym w Mięcierzynie (gm. Rogowo), oddalonym ok. 14 km od obszaru opracowania planu, klasa jakości wody w 2019 r., zgodnie z danymi GIOŚ, określona była jako klasa III (końcowa) – wody zadawalającej jakości. Nie ma wyników badań dla jednostki nr 42 w późniejszych latach.

Zgodnie z *Planem gospodarowania wodami na obszarze dorzecza Odry*, ocena ryzyka nieosiągnięcia celów środowiskowych dla JCWPd nr 42 wykazała aktualnie dobry stan ilościowy i chemiczny oraz niezagrażoną ocenę ryzyka nieosiągnięcia celów środowiskowych. Cele środowiskowe dla ww. jednostki to: dobry stan chemiczny i dobry stan ilościowy.

2.9. Klimat akustyczny

Klimat akustyczny środowiska kształtuje na przedmiotowym terenie hałas komunikacyjny (drogowy). Źródłem hałasu w tej części gminy jest transport samochodowy. Zagrożenie dla klimatu akustycznego terenu objętego planem stwarza odcinek krajowej nr 15 przebiegający przy granicy obszaru objętego opracowaniem planu. Z map akustycznych, sporządzonych dla drogi krajowej nr 15 w 2018 r., wynika, iż pas terenu o szerokości do ok. 100 m, od pasa drogowego, stanowił teren zagrożony hałasem powyżej 60 dB w ciągu całej doby. Zasięg emisji hałasu na terenach w sąsiedztwie drogi przedstawia poniższa mapa (por. Ryc. 12.). Należy jednak zaznaczyć, iż na obszarze objętym opracowaniem planu nie występują obecnie tereny dla których wymagane jest określenie wartości dopuszczalnych hałasu, w związku z czym nie odnotowano przekroczenia wartości dopuszczalnych.



Ryc. 12. Mapa emisji hałasu z drogi krajowej nr 15 w ciągu całej doby L_{DWN}

Źródło: Opracowanie własne na podstawie mapy z <http://geoportal.gov.pl/>

3. Informacja o zawartości i głównych celach projektu miejscowego planu zagospodarowania przestrzennego

3.1. Cel opracowania projektu planu

Zgodnie z uchwałami o przystąpieniu do sporządzenia zmiany planu, celem opracowania jest dostosowanie ustaleń do potrzeb realizacji przyszłych inwestycji, związanych z prowadzeniem działalności gospodarczej oraz umożliwienie lokalizacji punktu selektywnej zbiórki odpadów komunalnych. Sporządzenie planu przyczyni się do zrównoważonego rozwoju gminy Gniezno oraz pozwoli na kształtowanie zabudowy zgodnie z założeniami ładu przestrzennego

i racjonalnego wykorzystania przestrzeni. Opracowanie planu pozwoli na uruchomienie terenów przemysłowo-usługowych, położonych przy szlaku komunikacyjnym o znaczeniu krajowym, zgodnie z wymaganiami przyszłych inwestorów. Przewiduje się zgodność rozwiązań przyjętych w planie z polityką przestrzenną określoną w Studium uwarunkowań i kierunków zagospodarowania przestrzennego gminy Gniezno, które wskazuje ten obszar jako tereny osadnicze P – teren przemysłu i działalności gospodarczej. Zmiana planu pozwoli na lokalizację inwestycji związanych z gospodarką odpadami. Korekta układu komunikacyjnego pozwoli na racjonalne wykorzystanie przestrzeni.

Zgodnie z ustawą o planowaniu i zagospodarowaniu przestrzennym plan miejscowy ma ustalić przeznaczenie terenów, sposób ich zagospodarowania, zabudowy, z uwzględnieniem ładu przestrzennego oraz dostosowaniem struktury zabudowy i intensywności zagospodarowania do uwarunkowań przyrodniczych i przestrzennych tego terenu oraz otoczenia.

Gospodarowanie przestrzenią powinno uwzględniać w uporządkowanych relacjach wszelkie uwarunkowania, w tym również wymagania funkcjonalne oraz społeczno-gospodarcze. Uchwalenie niniejszego planu pozwoli na realizację zabudowy produkcyjnej, składów i magazynów oraz zabudowy usługowej. Ze względu na położenie w bezpośrednim sąsiedztwie drogi krajowej nr 15, grunty objęte wnioskiem charakteryzuje dobra dostępność komunikacyjna. Tereny objęte opracowaniem planu już od 2014 r. przeznaczone były pod tereny inwestycyjne. Odpowiednio przygotowane tereny, dobrze skomunikowane, posiadające dostęp do sieci infrastruktury technicznej, są czynnikiem kluczowym w procesie podejmowania decyzji o lokalizacji inwestycji na danym terenie. Stworzenie w tej części gminy kompleksu terenów produkcyjno-usługowych, w izolacji od zabudowy mieszkaniowo-usługowej, przyczyni się do zachowania ładu przestrzennego.

3.2. Ustalenia projektu planu

Przedmiotem ustaleń dot. przeznaczenia terenu są: tereny zabudowy produkcyjnej, składów i magazynów oraz zabudowy usługowej P/U, tereny zabudowy usługowej U, teren infrastruktury technicznej – elektroenergetyka E, tereny dróg publicznych klasy lokalnej KD-L oraz klasy dojazdowej KD-D oraz teren drogi wewnętrznej KDW.

W zakresie szczegółowych parametrów i wskaźników kształtowania zabudowy oraz zagospodarowania ustalono m.in.:

Dla terenów P/U:

- 1) rodzaj zabudowy: obiekty produkcyjne, składy, magazyny, budynki usługowe, budynki usługowo-handlowe o powierzchni sprzedaży do 2000 m², budynki biurowe oraz wiaty;
- 2) intensywność zabudowy od 0,0 do 1,25 liczoną jako stosunek powierzchni całkowitej zabudowy do powierzchni działki;
- 3) maksymalną powierzchnię zabudowy – 60 % powierzchni działki;
- 4) minimalną powierzchnię terenu biologicznie czynną – 10 % powierzchni działki;
- 5) dowolne formy dachów, przy dachach stromych nachylenie połaci dachowych do 30°;
- 6) wysokość budynków i wiat nie więcej niż 20,0 m;
- 7) wysokość budowli nie więcej niż 50,0 m;
- 8) minimalną powierzchnię nowo wydzielanych działek 2000 m².

Dla terenu U:

- 1) rodzaj zabudowy: budynki usługowe, budynki usługowo-handlowe o powierzchni sprzedaży do 2000 m², budynki biurowe oraz wiaty;
- 2) intensywność zabudowy od 0,0 do 0,9, liczoną jako stosunek powierzchni całkowitej zabudowy do powierzchni działki;
- 3) maksymalną powierzchnię zabudowy – 30 % powierzchni działki;
- 4) minimalną powierzchnię terenu biologicznie czynną – 35 % powierzchni działki;
- 5) dowolne formy dachów, przy dachach stromych nachylenie połaci dachowych do 30°;
- 6) wysokość budynków, wiat i budowli, z wyłączeniem totemów i masztów flagowych, nie więcej niż 9,0 m;
- 7) minimalną powierzchnię nowo wydzielanych działek 2000 m².

Dla terenu E:

- 1) dopuszczenie lokalizacji stacji transformatorowej;
- 2) dopuszczenie budowy, przebudowy, rozbudowy i remontów sieci i urządzeń infrastruktury technicznej;
- 3) dopuszczenie nasadzeń zieleni na terenach niezainwestowanych.

W zakresie zasad ochrony i kształtowania ładu przestrzennego ustalono:

- 1) nakaz lokalizacji budynków i wiat w obszarze ograniczonym przez ustalone nieprzekraczalne linie zabudowy;
- 2) nakaz zachowania przy lokalizacji zabudowy odległości, zgodnie z przepisami odrębnymi, od granicy lasu;
- 3) zakaz budowy ogrodzeń pełnych, ogrodzeń składających się z przęsł wykonanych z prefabrykatów betonowych oraz ogrodzeń wyższych niż 2,2 m od strony dróg;
- 4) zakaz lokalizacji tablic reklamowych i urządzeń reklamowych z wyłączeniem określonych w pkt. 5 - 9;
- 5) dopuszczenie lokalizacji szyldów, logo i logotypów na elewacjach budynków o powierzchni nieprzekraczającej 10 % powierzchni elewacji budynku;
- 6) dopuszczenie sytuowania na dachach budynków szyldów w formie liter, przy czym uzależnia się wysokość umieszczonych liter od wysokości budynku, na którym będzie lokalizowany dany szyld:
 - a) 1/5 wysokości budynku dla budynków o wysokości do 6,0 m,
 - b) 1/6 wysokości budynku dla budynków o wysokości do 20,0 m;
- 7) dopuszczenie lokalizacji na dachach budynków logo i logotypów o maksymalnej wysokości do 3,0 m nad poziomem gzymsu lub atyki budynku i o maksymalnej powierzchni nie przekraczającej 5 % powierzchni elewacji budynku;
- 8) dopuszczenie sytuowania na ogrodzeniach szyldów w postaci tablic płaskich o maksymalnej powierzchni do 2,0 m²;
- 9) dopuszczenie sytuowania wolnostojących pylonów, totemów i masztów flagowych, przy czym:
 - a) odległości tych urządzeń od dróg publicznych muszą być zgodne z przepisami odrębnymi;
 - b) maksymalne wymiary pylonów: wysokość do 6,0 m, szerokość do 1,50 m, grubość do 0,50 m,
 - c) maksymalna wysokość totemów do 20,0 m, maksymalnie 1 na działce,
 - d) maksymalna wysokość masztów flagowych do 12,0 m, maksymalnie 3 na działce.

W zakresie zasad ochrony środowiska, przyrody i krajobrazu oraz kształtowania krajobrazu ustalono:

- 1) zakaz lokalizacji przedsięwzięć mogących zawsze znacząco oddziaływać na środowisko, w rozumieniu przepisów odrębnych, z wyłączeniem inwestycji celu publicznego;
- 2) zakaz lokalizacji zakładów o zwiększonym lub dużym ryzyku wystąpienia poważnej awarii przemysłowej;
- 3) nakaz podczyszczenia ścieków przemysłowych przed odprowadzeniem ich do systemu oczyszczania, zgodnie z przepisami odrębnymi;
- 4) nakaz podczyszczenia wód opadowych i roztopowych przed wprowadzeniem do wód lub ziemi, o ile wynika to z przepisów odrębnych;
- 5) nakaz wprowadzenia zieleni izolacyjnej o minimalnej szerokości, zgodnej z rysunkiem planu, z wyłączeniem terenów pod zjazdy z drogi KD-L.

W zakresie infrastruktury technicznej i komunikacji ustalono m.in.:

- 1) w zakresie systemów komunikacji:
 - a) teren drogi publicznej, klasy lokalnej KD-L,
 - b) tereny dróg publicznych, klasy dojazdowej KD-D,
 - c) teren drogi wewnętrznej KDW,
 - d) nakaz zapewnienia dróg pożarowych, zgodnie z przepisami odrębnymi,
 - e) nakaz zapewnienia miejsc przeznaczonych na parkowanie pojazdów zaopatrzonych w kartę parkingową, z wartościami minimalnymi wynikającymi z przepisów odrębnych,
- 2) w zakresie zaopatrzenia w wodę: powiązanie terenu objętego planem z istniejącym i projektowanym układem sieci wodociągowej oraz nakaz zapewnienia przeciwpożarowego zaopatrzenia w wodę do zewnętrznego gaszenia pożarów, zgodnie z przepisami odrębnymi;
- 3) dopuszczenie lokalizacji zbiorników przeciwpożarowych zgodnie z przepisami odrębnymi;
- 4) w zakresie sieci kanalizacyjnej: odprowadzanie ścieków bytowych i przemysłowych docelowo do sieci kanalizacji sanitarnej, a do czasu realizacji sieci, dopuszczenie stosowania bezodpływowych zbiorników na nieczystości ciekłe;
- 5) zagospodarowanie wód opadowych i roztopowych: z działek budowlanych zgodnie z przepisami odrębnymi, a z powierzchni dróg poprzez zastosowanie urządzeń odwadniających oraz odprowadzających wodę, zgodnie z przepisami odrębnymi;
- 6) nakaz stosowania przy pozyskiwaniu ciepła dla celów grzewczych i technologicznych paliw charakteryzujących się najniższymi wskaźnikami emisyjnymi, odnawialnych źródeł energii lub energii elektrycznej oraz przestrzegania ograniczeń i zakazów w zakresie eksploatacji instalacji, w których następuje spalanie paliw, zgodnie z przepisami odrębnymi;
- 7) w zakresie zasilania w energię elektryczną: zasilanie z istniejącej i projektowanej sieci elektroenergetycznej oraz zakaz lokalizacji nowych napowietrznych linii elektroenergetycznych;
- 8) zakaz lokalizacji:
 - a) urządzeń wytwarzających energię z odnawialnych źródeł energii o mocy zainstalowanej większej niż 500 kW, z wyłączeniem wolnostojących urządzeń fotowoltaicznych, o mocy zainstalowanej elektrycznej nie większej niż 1000 kW oraz urządzeń innych niż wolnostojące,
 - b) elektrowni wiatrowych;

- 9) zaopatrzenie w gaz z sieci gazowej;
- 10) postępowanie z odpadami zgodnie z przepisami odrębnymi.

3.3. Powiązania z innymi dokumentami

Zgodnie z ustawą o planowaniu i zagospodarowaniu przestrzennym ustalenia planu w zakresie tekstowym i graficznym muszą być powiązane z ustaleniami Studium uwarunkowań i kierunków zagospodarowania przestrzennego gminy, który to dokument określa politykę przestrzenną gminy w tym zasady zagospodarowania przestrzennego jego poszczególnych części.

Rada Gminy Gniezno może uchwalić plan po wcześniejszym stwierdzeniu stwierdzając, iż nie narusza on ustaleń Studium uwarunkowań i kierunków zagospodarowania przestrzennego gminy Gniezno, zatwierdzonego uchwałą Nr 119/XI/2000 Rady Gminy Gniezno z dnia 28 lutego 2000 r. z późn. zm. W obowiązującym Studium obszar objęty opracowaniem planu zlokalizowany jest na terenach osadniczych P – tereny przemysłu i działalności gospodarczej.

Zgodnie z zapisami Studium jako tereny osadnicze wydzielono tereny, na których dopuszcza się wszelkie formy zabudowy mieszkaniowej, zabudowę usługową, zabudowę przemysłową i rzemieślniczą, niektóre urządzenia komunalne, urządzenia komunikacyjne, zieleń i parki towarzyszące zabudowie. Natomiast na obszarach oznaczonych na rysunku studium symbolem P zgodnie z zapisami Studium - M, U, P, należy traktować jako tereny osadnicze.

W projekcie planu wyznacza się: tereny obiektów produkcyjnych, składów i magazynów oraz zabudowy usługowej, tereny zabudowy usługowej, tereny infrastruktury technicznej – elektroenergetyka oraz tereny komunikacyjne. W związku z powyższym zapisy miejscowego planu w kontekście ustaleń Studium wykazują zgodność i wzajemne powiązanie.

3.4. Potencjalne zmiany stanu środowiska w przypadku braku realizacji ustaleń projektu planu

Na obszarze objętym opracowaniem zmiany planu obowiązuje aktualnie plan, który przeznaczony jest pod funkcję obiektów produkcyjnych, składów i magazynów oraz zabudowy usługowej. Funkcje te są kompatybilne z funkcjami wyznaczanymi zmianą planu. W związku z tym nie przewiduje się zmiany stanu środowiska w przypadku braku realizacji ustaleń projektu planu. Brak przeprowadzenia procedury opracowania planu uniemożliwi jednak lokalizację obiektów związanych z gospodarką odpadami.

4. Istniejące problemy ochrony środowiska istotne z punktu widzenia projektu planu

Teren objęty planem położony jest w granicach obszaru szczególnie narażonego na zanieczyszczenie związkami azotu ze źródeł rolniczych, z którego odpływ azotu ze źródeł rolniczych do wód należy ograniczyć, który został ustanowiony rozporządzeniem Dyrektora Regionalnego Zarządu Gospodarki Wodnej w Poznaniu z dnia 28 lutego 2017 r. w sprawie określenia w regionie wodnym Warty wód powierzchniowych i podziemnych wrażliwych na zanieczyszczenie związkami azotu ze źródeł rolniczych oraz obszaru szczególnie narażonego, z którego odpływ azotu ze źródeł rolniczych do tych wód należy ograniczyć (Dz. U. Woj. Wielkopolskiego z dnia 28 lutego 2017 r. poz. 1638). Do istniejących problemów ochrony środowiska, istotnych z punktu widzenia projektu planu, należą również degradacja powierzchni

ziemi z uwagi na rolnicze użytkowanie terenu, niezadowalająca jakość wód oraz hałas drogowy wynikający z sąsiedztwa drogi krajowej nr 15.

5. Cele ochrony środowiska ustanowione na szczeblu międzynarodowym, wspólnotowym i krajowym oraz sposoby ich uwzględniania w projekcie planu

Projekt planu został opracowany zgodnie z przepisami dotyczącymi ochrony środowiska na szczeblu międzynarodowym, wspólnotowym i krajowym. Ochrona środowiska w kraju realizowana jest poprzez poszczególne akty prawne - ustawy i rozporządzenia. Głównym aktem prawnym jest ustawa z dnia 3 października 2008 r. o udostępnianiu informacji o środowisku i jego ochronie, udziale społeczeństwa w ochronie środowiska oraz o ocenach oddziaływania na środowisko (t.j. Dz. U. z 2022 r., poz. 1029). Istotnym dokumentem określającym cele ochrony środowiska na szczeblu międzynarodowym jest Konwencja o Różnorodności Biologicznej sporządzona w Rio de Janeiro z dnia 5 czerwca 1992 roku, wprowadzająca odpowiednie procedury wymagające wykonania oceny oddziaływania na środowisko projektów, które mogą mieć znaczenie dla różnorodności biologicznej. Samo prowadzenie strategicznej oceny oddziaływania na środowisko i sporządzenie niniejszej prognozy jest realizacją celów ustanowionych na szczeblach międzynarodowym, wspólnotowym i krajowym. Projekt planu realizuje również cel szczebla krajowego ustanowiony w Konstytucji RP. Opracowując projekt planu kierowano się bowiem zasadą zrównoważonego rozwoju. Zgodnie z art. 5 Konstytucji RP „Rzeczpospolita Polska (...) zapewnia ochronę środowiska, kierując się zasadą zrównoważonego rozwoju”. Założenia zrównoważonego rozwoju zostały uwzględnione w projekcie planu m.in. poprzez utrzymanie i wprowadzenie nowych obszarów biologicznie czynnych bez blokady rozwoju inwestycji na przeznaczonych terenach. Wprowadzenie zabudowy lokalnie prowadzić może do zubożenia środowiska przyrodniczego, jednak globalnie zminimalizuje rozwój inwestycji na tereny, dla których podstawową funkcją powinna być funkcja przyrodnicza oraz tereny poza obszarem planu. Poprawa jakości życia z zachowaniem zasady zrównoważonego rozwoju będzie realizowana poprzez prowadzenie polityki przestrzennej z zachowaniem zasobów i walorów środowiska w stanie zapewniającym trwałe możliwości korzystania z nich przez obecne i przyszłe pokolenia, co gwarantuje ustalona w projekcie planu lokalizacja zabudowy w bezpośrednim sąsiedztwie głównych szlaków komunikacyjnych z dostępem do infrastruktury technicznej. Do najważniejszych dokumentów zawierających ustalenia w zakresie ochrony środowiska na szczeblu wspólnotowym, mającym znaczenie dla przedmiotowego projektu planu. są dokumenty, takie jak: Konwencja o ochronie gatunkowej dzikiej flory i fauny europejskiej oraz ich siedlisk, Konwencji o różnorodności biologicznej, Konwencja o ochronie migrujących gatunków dzikich zwierząt, Europejska Konwencja Krajobrazowa, dyrektywa Parlamentu Europejskiego i Rady w sprawie ochrony dzikiego ptactwa ze zmianami; dyrektywa Rady w sprawie ochrony siedlisk przyrodniczych oraz dzikiej fauny i flory. Dyrektywy są podstawą prawną utworzenia Europejskiej Sieci Ekologicznej NATURA 2000, której głównym celem jest zachowanie zagrożonych wyginięciem siedlisk przyrodniczych oraz gatunków roślin i zwierząt w skali Europy. Obszar objęty planem nie jest położony w granicach obszarów NATURA 2000, a najbliższy obszar SOO PLH300026 Pojezierze Gnieźnieńskie zlokalizowany jest w odległości ok. 1,2 km od jego granic. Ustalenia projektu planu nie wpływają na ochronę ww. obszaru. Nie wpływają również na ochronę gatunkową roślin i zwierząt. Na uwagę zasługują także: dyrektywa Parlamentu Europejskiego i Rady w sprawie oceny wpływu niektórych planów

i programów na środowisko oraz dyrektywa Rady w sprawie oceny skutków wywieranych przez niektóre przedsięwzięcia publiczne i prywatne na środowisko naturalne. Celem dokumentów jest zapewnienie wysokiego poziomu ochrony środowiska i przyczynienie się do uwzględniania aspektów środowiskowych w przygotowaniu i przyjmowaniu planów i programów i oceny wpływu wywieranego przez niektóre przedsięwzięcia publiczne i prywatne na środowisko. Sporządzenie prognozy oddziaływania na środowisko dotyczącej projekt planu zapewnienia, że zgodnie z dyrektywą dokonywana jest ocena wpływu na środowisko w przypadku uchwalenia planu mogącego potencjalnie powodować wpływ na środowisko. Ważnym dokumentem krajowym, który należy wymienić, przyjmującym za podstawę działań planistycznych ład przestrzenny i zrównoważony rozwój jest ustawa o planowaniu i zagospodarowaniu przestrzennym. Ustawa precyzuje istotne czynniki wpływające na proces zrównoważonego rozwoju, którymi są m.in.: stan ładu przestrzennego i wymogów jego ochrony, stan środowiska, w tym stan rolniczej i leśnej przestrzeni produkcyjnej, wielkość i jakość zasobów wodnych oraz wymogi ochrony środowiska, przyrody i krajobrazu kulturowego, warunki i jakość życia mieszkańców, zagrożenia bezpieczeństwa ludności i jej mienia, występowanie obiektów i terenów chronionych na podstawie przepisów odrębnych, występowanie obszarów naturalnych zagrożeń geologicznych, występowanie udokumentowanych złóż kopalin oraz zasobów wód podziemnych, stan systemów komunikacji i infrastruktury technicznej, w tym stopień uporządkowania gospodarki wodno-ściekowej, energetycznej oraz gospodarki odpadami.

Podsumowując cele wymienione w niniejszym rozdziale uwzględnia się poprzez wprowadzenie w projekcie uchwały:

- 1) zasad ochrony środowiska, przyrody i krajobrazu oraz kształtowania krajobrazu:
 - zakazu lokalizacji przedsięwzięć mogących zawsze znacząco oddziaływać na środowisko, z wyłączeniem inwestycji celu publicznego,
 - zakazu lokalizacji zakładów o zwiększonym lub dużym ryzyku wystąpienia poważnej awarii przemysłowej,
 - nakazu podczyszczenia ścieków przemysłowych przed odprowadzeniem ich do systemu oczyszczania, zgodnie z przepisami odrębnymi,
 - nakazu podczyszczenia wód opadowych i roztopowych przed wprowadzeniem do wód lub ziemi, o ile wynika to z przepisów odrębnych;
- 2) zasad modernizacji, rozbudowy i budowy systemów komunikacji i infrastruktury technicznej z uwzględnieniem rozwiązań racjonalnych pod kątem wykorzystania zasobów poprzez:
 - wprowadzenie jako generalnej zasady odprowadzania ścieków bytowych i przemysłowych do sieci kanalizacji sanitarnej z tymczasowym dopuszczeniem stosowania indywidualnych szczelnych zbiorników bezodpływowych,
 - uregulowanie zasad zagospodarowanie wód opadowych i roztopowych z działek budowlanych zgodnie z przepisami odrębnymi, a z powierzchni dróg poprzez zastosowanie urządzeń odwadniających oraz odprowadzających wodę, zgodnie z przepisami odrębnymi³,
 - wprowadzenie nakazu stosowania przy pozyskiwaniu nakaz stosowania przy pozyskiwaniu ciepła dla celów grzewczych i technologicznych paliw charakteryzujących się najniższymi wskaźnikami emisyjnymi, odnawialnych źródeł energii lub energii elektrycznej oraz przestrzegania ograniczeń i zakazów w zakresie eksploatacji instalacji, w których następuje spalanie paliw, zgodnie z przepisami odrębnymi.

³ Rozporządzenie Ministra Transportu i Gospodarki Morskiej z dnia 2 marca 1999 r. w sprawie warunków technicznych, jakim powinny odpowiadać drogi publiczne i ich usytuowanie (Dz. U. z 2016 r. poz. 124 z późn. zm.)

Projekt planu uwzględnia również progi tzw. chłonności środowiskowej przy pojemności przestrzennej zależnie od typu środowiska oraz uwzględnia wyniki monitoringu środowiska. Dokumentem o charakterze strategicznym, przenoszącym założenia i cele zawarte w tzw. Ramowej Dyrektywie Wodnej⁴, jest „Plan gospodarowania wodami na obszarze dorzecza Odry”. Plan ten jest narzędziem planistycznym, stanowiącym pewnego rodzaju fundament przy podejmowaniu decyzji wpływających na stan zasobów wodnych oraz zasady gospodarowania wodami w przyszłości. W planie tym ustalono cele środowiskowe dla wód powierzchniowych oraz odstępstwa od osiągnięcia celów środowiskowych. Przy ustalaniu celów środowiskowych JCWP brano pod uwagę aktualny stan JCWP w związku z wymaganym zgodnie z Ramową Dyrektywą Wodną warunkiem niepogarszania ich stanu. Analizując wpływ realizacji ustaleń projektu planu na osiągnięcie celów środowiskowych dla JCWP, w granicach której położony jest obszar opracowania, nie przewiduje się wystąpienia negatywnego oddziaływania w tym zakresie. W projekcie planu wprowadzono zapisy, których docelowa realizacja sprzyjać będzie osiągnięciu wskazanych celów środowiskowych. Są to ustalenia dotyczące: sposobu zagospodarowania wód opadowych i roztopowych dla poszczególnych terenów, powiązania sieci infrastruktury technicznej z układem zewnętrznym oraz zapewnienie dostępu do sieci, zaopatrzenia w wodę z sieci wodociągowej w tym z projektowanej sieci oraz docelowego i odprowadzania ścieków do sieci kanalizacji sanitarnej.

6. Przewidywane oddziaływanie ustaleń projektu planu na środowisko w tym:

6.1. Oddziaływanie na powierzchnię ziemi i krajobraz

Obszar objęty planem charakteryzuje się niewielkim zróżnicowaniem morfologicznym, stąd nie należy spodziewać się istotnych zmian ukształtowania powierzchni. Realizacja obiektów kubaturowych będzie powodować przekształcenia powierzchni ziemi, naruszenie profilu glebowego, wykonywanie wykopów, przemieszczanie mas ziemnych o charakterze oddziaływania bezpośrednim, pośrednim i stałym stosownie do powierzchni obiektów kubaturowych czy miejsc postojowych. Istotnym zjawiskiem będzie także uszczelnienie powierzchni ziemi w obrębie części terenów w sąsiedztwie powstających obiektów. Trwałe uszczelnienie nastąpi także w przypadku budowy dojazdów, dojazdów i miejsc postojowych. Lokalizacja sieci infrastruktury technicznej na terenach komunikacji zmniejszy zasięg przekształcenia powierzchni ziemi w ich otoczeniu. W czasie budowy obiektów w sposób pierwotny i krótkoterminowy mogą wystąpić oddziaływania także na tereny przyległe, szczególnie w okresie wzmożonych prac ziemnych (fundamentowanie, uzbrojenie teren), korzystania ze specjalistycznego sprzętu budowlanego czy wzmożonego ruchu samochodów dostawczych z materiałami budowlanymi, ale w dużej mierze odwracalne i nie zawsze uciążliwe. Z punktu widzenia ochrony warunków podłoża, przy prowadzeniu prac ziemnych, konieczne jest zachowanie terminów tych prac, wykluczając fundamentowanie w okresie długotrwałych deszczy i roztopów wiosennych. Przy obecnie stosowanej technice oddziaływania realizacji infrastruktury technicznej na środowisko będą bezpośrednie i krótkotrwałe. Po zakończeniu budowy teren wokół poszczególnych obiektów zostanie uporządkowany i urządzony zgodnie z ustaleniami planu. W przedmiotowym planie planuje się

⁴ Dyrektywa 2000/60/WE Parlamenty Europejskiego i Rady z dnia 23 października 2000 r. ustanawiająca ramy wspólnotowego działania w dziedzinie polityki wodnej(Dz. Urz. WE L 327 z 22 grudnia 2000 r.)

zabudowę produkcyjną, składy i magazyny oraz zabudowę usługową o wysokości budynków maksymalnie 20 m (dla budowli 50 m). Intensywność zabudowy nie może być większa niż 1,25, a powierzchnia zabudowy nie może być większa niż 60 % powierzchni działki. Powierzchnię terenu biologicznie czynnego musi stanowić minimum 10 % powierzchni działki. Są to maksymalne parametry dla terenów P/U. Dla terenu U parametry są znacznie niższe.

Nie należy spodziewać się skażenia gleb i ziemi. W czasie prac budowlanych mogą nastąpić jednak pewne zagrożenie dla gleb poprzez np. nieodpowiednie zabezpieczenie materiałów budowlanych, awarię itp. Projekt planu przewiduje odprowadzanie ścieków bytowych i przemysłowych docelowo do sieci kanalizacji sanitarnej, a do czasu realizacji sieci, dopuszczenie stosowania indywidualnych szczelnych zbiorników bezodpływowych, z których ścieki będą systematycznie wywożone przez koncesjonowanego przewoźnika do oczyszczalni ścieków. Odprowadzenie wód opadowych i roztopowych z terenów inwestycyjnych przewidziane jest do generalnie na własny teren nieutwardzony, do dołów chłonnych lub do zbiorników retencyjnych lub do sieci kanalizacji deszczowej (w przypadku takiego obowiązku i możliwości podłączenia), a z powierzchni dróg poprzez zastosowanie urządzeń odwadniających oraz odprowadzających wodę, zgodnie z przepisami odrębnymi. Projekt planu wprowadza nakaz podczyszczenia ścieków przemysłowych przed odprowadzeniem ich do systemu oczyszczania, zgodnie z przepisami odrębnymi⁵ oraz nakaz podczyszczenia wód opadowych i roztopowych przed wprowadzeniem do wód lub ziemi, o ile wynika to z przepisów odrębnych.

Przewiduje się, że realizacja inwestycji, przy jednoczesnym uwzględnieniu zapisów projektu planu w zakresie parametrów i wskaźników kształtowania zabudowy i zagospodarowania terenów oraz przestrzeganiu ustaleń w zakresie zasad ochrony i kształtowania ładu przestrzennego, nie spowoduje jakichkolwiek, negatywnych oddziaływań na kształtowanie walorów krajobrazowych tej części gminy. Szczególna wartość krajobrazowa tego terenu zostanie zachowana dzięki zapisom planu ustalającym lokalizację zabudowy z zachowaniem powierzchni biologicznie czynnej. Jednak jak zauważono we wcześniejszych rozważaniach gospodarowanie przestrzenią powinno uwzględniać w uporządkowanych relacjach wszelkie uwarunkowania, w tym również wymagania funkcjonalne oraz społeczno-gospodarcze. Jak zauważono we wcześniejszej części niniejszej prognozy odpowiednio przygotowane tereny, dobrze skomunikowane, wyposażone w infrastrukturę techniczną, są czynnikiem kluczowym w procesie podejmowania decyzji o lokalizacji inwestycji na danym terenie. Stworzenie w tej części gminy kompleksu terenów przemysłowo-usługowych przyczyni się do zachowania ładu przestrzennego i wykluczy lokalizację niekontrolowanej, rozproszonej zabudowy. Planowana zabudowa nie wpłynie też negatywnie na krajobraz terenów przyległych do terenu objętego opracowaniem planu. Z punktu widzenia konieczności minimalizowania trwałych zmian w środowisku przyrodniczym istotne są ustalenia ograniczające wskaźnik intensywności zabudowy oraz nakazujące zachowania odpowiednio powierzchni biologicznie czynnych oraz zachowanie dużych powierzchni terenu w stanie naturalnym, czemu sprzyjają zapisy projektu planu.

⁵ Rozporządzenie Ministra Gospodarki Morskiej i Żeglugi Śródlądowej z dnia 12 lipca 2019 r. w sprawie substancji szczególnie szkodliwych dla środowiska wodnego oraz warunków, jakie należy spełnić przy wprowadzaniu do wód lub do ziemi ścieków, a także przy odprowadzaniu wód opadowych lub roztopowych do wód lub do urządzeń wodnych wodnego (Dz. U. z 2019 r. poz. 1311).

6.2. Oddziaływanie na powietrze, ludzi, klimat i klimat akustyczny

Plan nakazuje stosowania przy pozyskiwaniu ciepła dla celów grzewczych i technologicznych paliw charakteryzujących się najniższymi wskaźnikami emisyjnymi, odnawialnych źródeł energii lub energii elektrycznej. Wpływ na stan czystości powietrza na przedmiotowym terenie mogą wywierać emisje samochodów osobowych i ciężarowych. Na drogach, w związku z realizacją inwestycji, może zwiększyć się ruch drogowy. Należy jednak podkreślić, iż ustalenia zmiany planu spowodują częściową separację ruchu samochodów osobowych mieszkańców od ruchu samochodów związanych z terenami P/U. W planie wyznaczono dokładnie z jakich dróg może odbywać się obsługa komunikacyjna poszczególnych terenów. Z dróg położonych przy granicy terenu, dla którego obowiązuje plan miejscowy wyznaczający tereny mieszkaniowo-usługowe, nie będą mogły być obsługiwane tereny P/U.

Nie prognozuje się znaczącego oddziaływania na ludzi. W projekcie planu wprowadzono zakaz lokalizacji zakładów o zwiększonym lub dużym ryzyku wystąpienia poważnej awarii przemysłowej. Ochrona przed oddziaływaniem emisji pól elektromagnetycznych na miejsca dostępne dla ludzi, będzie realizowana poprzez ustalenie nakazu zachowania dla elektroenergetycznej linii napowietrznej średniego napięcia 15kV, do czasu jej skablowania lub usunięcia, pasa technologicznego wolnego od zabudowy i nasadzeń zieleni wysokiej, o szerokości 7,5 m od osi linii w obie strony oraz nakazu zachowania dla elektroenergetycznej linii napowietrznej niskiego napięcia 0,4kV, do czasu jej skablowania lub usunięcia, pasa technologicznego wolnego od zabudowy i nasadzeń zieleni wysokiej, o szerokości 2,0 m od osi linii w obie strony. Projekt planu nie ustala konkretnej lokalizacji sztucznych źródeł promieniowania elektromagnetycznego w granicach omawianego obszaru. W związku z powyższym na obszarze tym obowiązywać będą zasady określone w obowiązujących aktualnie przepisach odrębnych. Zgodnie z ustawą z dnia 7 maja 2010 r. o wspieraniu usług i sieci telekomunikacyjnych (t.j. Dz. U. z 2021 r. poz. 777 z późn. zm.) plan miejscowy nie może ustanawiać zakazów, a przyjmowane w nim rozwiązania nie mogą uniemożliwiać lokalizowania inwestycji celu publicznego z zakresu łączności publicznej, w tym infrastruktury telekomunikacyjnej. Stosownie do obowiązujących przepisów w projekcie planu nie wprowadzono ograniczeń w tym zakresie. Ewentualna eksploatacja instalacji telekomunikacyjnej nie spowoduje przekroczenia dopuszczalnych poziomów pól elektromagnetycznych, zdefiniowanych w rozporządzeniu Ministra Zdrowia z dnia 17 grudnia 2019 r. w sprawie dopuszczalnych poziomów pól elektromagnetycznych w środowisku (Dz. U. z 2019 r., poz. 2448). Przeznaczenie terenu na cele zabudowy usługowej lub produkcyjnej nie jest sprzeczne z lokalizacją inwestycji celu publicznego z zakresu łączności publicznej.

Najbliższa zabudowa występuje w odległości ok. 23 m od północno-wschodniej granicy terenu objętego opracowaniem planu i ok. 25 m od południowo-wschodniej granicy terenu objętego opracowaniem planu i jest to zabudowa zagrodowa. Na obszarze opracowania planu nie występują tereny, dla których określa się zróżnicowane dopuszczalne poziomy hałasu. W projekcie planu dopuszczono zastosowanie środków ochrony przed hałasem w postaci np. barier akustycznych, zieleni izolacyjnej, rozwiązań konstrukcyjno-materiałowych i funkcjonalnych poszczególnych obiektów. Ponadto proponuje się wykorzystanie metod i środków związanych z lokalizacją i odpowiednim ukształtowaniem budynków oraz ich izolacją przed negatywnymi oddziaływaniami akustycznymi, usytuowanie budynków prostopadle do drogi, zastosowanie rozwiązań konstrukcyjno-materiałowych i funkcjonalnych poszczególnych obiektów, w tym odpowiednią izolację ścian budynków, stolarkę okienną

czy rozmieszczenie pomieszczeń. Przy zachowaniu odpowiednich norm środowiskowych nie przewiduje się negatywnego oddziaływania inwestycji lokalizowanych na podstawie projektu planu. Znaczące oddziaływanie na ludzi, w tym na ich zdrowie, może wystąpić w sytuacji, gdy przekraczane są standardy jakości środowiska określone w przepisach prawa. Analiza zapisów projektu planu nie pozwala na wnioskowanie, by ich realizacja powodowała przekroczenia dopuszczalnych poziomów zanieczyszczeń wód, powietrza, przekroczenia poziomów hałasu czy natężenia pól elektromagnetycznych. Wartości te powinny być bezwzględnie dotrzymane przez eksploatujących urządzenia emitujące hałas i zanieczyszczenia. Projekt planu zakazuje lokalizacji przedsięwzięć mogących zawsze znacząco oddziaływać na środowisko, z wyłączeniem inwestycji celu publicznego. Każda inwestycja zaliczona do przedsięwzięć mogących potencjalnie znacząco oddziaływać na środowisko będzie wymagała wydania decyzji o środowiskowych uwarunkowaniach realizacji przedsięwzięcia i zapewnienia udziału społecznego. Rozwój strefy aktywizacji gospodarczej w gminie wiąże się pośrednio z polepszeniem jakości życia mieszkańców i przedsiębiorców. Związany jest z tym bowiem rozwój gospodarczy i społeczny gminy oraz potencjalny wzrost liczby miejsc pracy w sektorze usług.

Ze względu na lokalny charakter inwestycji dopuszczonych do realizacji na obszarze opracowania planu nie przewiduje się oddziaływania na klimat. Prognozuje się, że realizacja ustaleń projektu planu nie będzie stanowiła przyczyny wystąpienia negatywnych oddziaływań na kształtowanie klimatu globalnie. Czynniki powodującymi przyczynę wystąpienia zmian lokalnych warunków klimatycznych w przedmiotowym przypadku mogą być: zwiększanie zasięgu powierzchni trwale zabudowanych, zmniejszanie udziału powierzchni biologicznie czynnej oraz zwiększanie liczby źródeł emisji zanieczyszczeń gazowych i pyłowych do powietrza. W przedmiotowym przypadku nie prognozuję się wystąpienia powyższych czynników w stopniu mogącym powodować zmiany klimatyczne. Zmiany klimatu lokalnego w przedmiotowym przypadku będą bowiem ograniczone do minimum. Zapisy projektu planu uwzględniają zalecenia zawarte w „Strategicznym Planie Adaptacji dla sektorów i obszarów wrażliwych na zmiany klimatu do roku 2020 z perspektywą do roku 2030” opracowany przez Ministerstwo Środowiska. Projekt planu uniemożliwia stosowanie w instalacjach grzewczych paliw o wysokich wskaźnikach spalania oraz rozwijanie alternatywnych możliwości produkcji energii na poziomie lokalnym. Zapisy planu umożliwiają rozwój zrównoważonego budownictwa, rozbudowę i modernizację lokalnej infrastruktury oraz gospodarowanie wodami dla ochrony przed powodzią, suszą i deficytem wody.

6.3. Oddziaływanie na wody, zasoby naturalne

Na obszarze opracowania planu nie występują wody powierzchniowe. Wody opadowe i roztopowe odprowadzone zostaną zgodnie z przepisami odrębnymi. Zgodnie z rozporządzeniem Ministra Infrastruktury z dnia 12 kwietnia 2002 r. w sprawie warunków technicznych, jakim powinny odpowiadać budynki i ich usytuowanie (t.j. Dz. U. z 2019 r., poz. 1065) *działka budowlana, na której sytuowane są budynki, powinna być wyposażona w kanalizację umożliwiającą odprowadzenie wód opadowych do sieci kanalizacji deszczowej lub ogólnospławnej. (...) W przypadku budynków niskich lub budynków, dla których nie ma możliwości przyłączenia do sieci kanalizacji deszczowej lub ogólnospławnej, dopuszcza się odprowadzenie wód opadowych na własny teren nieutwardzony, do dołów chłonnych lub do zbiorników retencyjnych.* Nie należy

spodziewać się skażenia wód. O ile wyniknie to z przepisów odrębnych⁶ konieczne będzie podczyszczenie wód opadowych i roztopowych przed wprowadzeniem do wód lub ziemi. Do czasu pełnego skanalizowania przedmiotowego terenu funkcjonować będą zbiorniki bezodpływowe na nieczystości ciekłe, które muszą być gwarantowanej szczelności. Ewentualna nieszczelność zbiorników bezodpływowych może przyczynić się bowiem do zanieczyszczenia zarówno wód podziemnych jak i gleby, a za jej pośrednictwem również wód powierzchniowych. Wskazane jest zatem, aby przyszła zabudowa realizowana była dopiero po podłączeniu do sieci kanalizacji sanitarnej. Omawiany projekt planu wprowadza szereg zapisów, których realizacja będzie sprzyjać zachowaniu panujących tu dotychczas stosunków wodnych takich jak nakaz podczyszczenia ścieków przemysłowych przed odprowadzeniem ich do systemu oczyszczania, zgodnie z przepisami odrębnymi oraz nakaz podczyszczenia wód opadowych i roztopowych przed wprowadzeniem do wód lub ziemi, o ile wynika to z przepisów odrębnych.

Jak zaznaczono powyżej teren objęty opracowaniem leży w granicach obszaru szczególnie narażonego na zanieczyszczenie związkami azotu ze źródeł rolniczych, z którego odpływ azotu ze źródeł rolniczych do wód należy ograniczyć. Rozporządzeniem Rady Ministrów z dnia 12 lutego 2020 r. przyjęto „Program działań mających na celu zmniejszenie zanieczyszczenia wód azotanami pochodzącymi ze źródeł rolniczych oraz zapobieganie dalszemu zanieczyszczeniu” (Dz. U. z 2020 r., poz. 243). Uchwalenie przedmiotowego projektu planu nie przyczyni się do wzrostu zanieczyszczeń związkami azotu ze źródeł rolniczych. Gospodarka rolna, do czasu faktycznej zmiany sposobu użytkowania terenu, musi być bowiem prowadzona w oparciu o obowiązujące przepisy prawa. Nie przewiduję się znaczącego oddziaływania na jednolite części wód. Realizacja ustaleń projektu planu, przy zachowaniu wszelkich reżimów środowiskowych, nie będzie miała wpływu na nieosiągnięcie celów środowiskowych dla JCWPd nr 42 i JCWP nr RW600025186339. Jak już wspomniani w rozdziale 5 w projekcie planu wprowadzono szereg zapisów minimalizujących oddziaływanie na jednolite części wód. Określono szczegółowo: sposobu zagospodarowania wód opadowych i roztopowych dla poszczególnych terenów, powiązania sieci infrastruktury technicznej z układem zewnętrznym oraz zapewnienie dostępu do sieci, zasady zaopatrzenia w wodę z sieci wodociągowej oraz odprowadzania ścieków. Projekt planu dopuszcza lokalizację urządzeń wodnych. Urządzenia te to np. niewielkie zbiorniki wodne, w tym zbiorniki do retencjonowania wód opadowych. Należy podkreślić, iż budowa urządzeń wodnych może wymagać uzyskania pozwolenia wodno-prawnego. Projekt planu ustala nakaz zastosowania rozwiązań zamiennych w przypadku wystąpienia kolizji inwestycji z urządzeniami melioracji wodnych. Uszkodzenie urządzeń melioracyjnych może doprowadzić do zmiany kierunku spływu wód, nadmiernego uwilgotnienia gleb, a także szkodliwie wpłynąć na tereny sąsiednie i gospodarkę wodną. Wprowadzony w projekcie planu zapis ma na celu zachowanie obecnych stosunków wodnych poprzez ewentualne przełożenie sieci drenarskiej lub zastosowanie innych rozwiązań technicznych odpowiednich dla planowanych inwestycji. Rozwiązania zamienne to np. przełożenie sieci drenarskiej. Nie przewiduje się negatywnego oddziaływania na środowisko w przypadku lokalizacji urządzeń wodnych w tym urządzeń melioracyjnych. W związku z postępującymi zmianami klimatycznymi retencjonowanie wody jest niezwykle istotne i przeciwdziała skutkom powodzi i suszy. Biorąc pod uwagę zapisy art. 119 ustawy o ochronie przyrody należy uznać, iż realizacja zabudowy nie spowoduje uniemożliwienia

⁶ Rozporządzenie Ministra Gospodarki Morskiej i Żeglugi Śródlądowej z dnia 12 lipca 2019 r. w sprawie substancji szczególnie szkodliwych dla środowiska wodnego oraz warunków, jakie należy spełnić przy wprowadzaniu do wód lub do ziemi ścieków, a także przy odprowadzaniu wód opadowych lub roztopowych do wód lub do urządzeń wodnych wodnego (Dz. U. z 2019 r. poz. 1311).

lub utrudnienia ludziom i dziko występującym zwierzętom dostępu do wody. Przedmiotowy teren nie jest położony w pobliżu morza, jezior i innych zbiorników wodnych, rzek i kanałów. Obszar objęty planem nie jest położony w granicach strefy ochrony ujęcia wód podziemnych. Na obszarze opracowania planu nie występują złoża kopalin oraz obszary mające status obszarów górniczych, w związku z powyższym nie przewiduje się oddziaływania na te zasoby naturalne. Oddziaływanie lub jego brak na inne zasoby naturalne zostało określone pozostałych punktach rozdziału 6.

6.4. Oddziaływanie na rośliny, zwierzęta i różnorodność biologiczną

Realizacja ustaleń projektu planu nie będzie stanowiła przyczyny pojawienia się znaczących niekorzystnych oddziaływań, mogących mieć istotny wpływ na kształtowanie zasobności i charakteru lokalnej flory i fauny oraz różnorodność biologiczną. Podejmowanie prac budowlanych na terenie dotychczas nieużytkowanym prowadzi do zmiany charakteru występującej na tym terenie roślinności. Szata roślinna może zostać zmieniona w sposób trwały i zastąpiona roślinnością towarzyszącą zabudowie, reprezentowaną w dużej mierze przez gatunki obce rodzimej florze – gatunki ozdobne. W celu zrekompensowania negatywnego oddziaływania realizacji ustaleń planu na florę wprowadzono szereg rozwiązań mających na celu ograniczenie negatywnych skutków zmiany dotychczasowego sposobu zagospodarowania tego obszaru. Wprowadzono ustalenia, pozwalające uniknąć nadmiernego uszczelnienia powierzchni i zachowania odpowiedniego procentu powierzchni zieleni. Wprowadzaną zieleń w miarę możliwości należy dostosować do warunków siedliskowych panującym na danym terenie. Oddziaływanie na zwierzęta będzie znikome i wiązać się może jedynie z ich migracją w dalsze tereny niezainwestowane. Chronione gatunki zwierząt takie jak jeż lub kret mogą zmienić miejsca bytowania, a ubytek powierzchni ich żerowisk będzie bez znaczenia w stosunku do pozostałych obszarów, znajdujących się w sąsiedztwie. Powierzchnie terenów zielonych w sąsiedztwie stanowią będą wystarczające tereny lęgowe dla miejscowej populacji ptaków. Nie przewiduje się również negatywnego wpływu realizacji ustaleń planu miejscowego na populację innych, w tym chronionych, ssaków, gadów oraz płazów potencjalnie bytujących w sąsiedztwie obszaru opracowania (podczas inwentaryzacji pod koniec sierpnia 2021 r. nie zaobserwowano chronionych gatunków zwierząt).

6.5. Oddziaływanie na dobra materialne i zabytki

Na obszarze opracowania planu nie występują obiekty zabytkowe. Nie przewiduje się wystąpienia znaczącego, negatywnego oddziaływania na inne dobra materialne występujące w granicach projektu planu jak i w sąsiedztwie na skutek realizacji jego ustaleń. Wprowadzenie nowych inwestycji, obejmujących lokalizację nowej zabudowy o wysokich walorach estetycznych oraz rozbudowa sieci infrastruktury technicznej przyczyni się natomiast do wzrostu ilości dóbr materialnych oraz poprawy jakości i bezpieczeństwa życia mieszkańców. Lokalizacja obiektów produkcyjnych, usługowych składów i magazynów uruchomi nowe miejsca pracy.

6.6. Oddziaływanie znaczące na środowisko

Projekt planu wprowadza zakaz lokalizacji przedsięwzięć mogących zawsze znacząco oddziaływać na środowisko, z wyłączeniem inwestycji celu publicznego. Dopuszczalna jest

lokalizacja przedsięwzięć mogących potencjalnie znacząco oddziaływać na środowisko. Postępowanie oceniające wpływ planowanego przedsięwzięcia mogącego znacząco oddziaływać na środowisko wymagało będzie uzyskania wymaganych prawnie opinii i uzgodnień. W projekcie planu dopuszczono lokalizację instalacji wykorzystujących odnawialne źródła energii. Mogą to być np. instalacje fotowoltaiczne lub pompy ciepła. W przypadku zaliczenia ich do przedsięwzięć mogących potencjalnie znacząco oddziaływać na środowisko konieczne będzie uzyskanie decyzji o środowiskowych uwarunkowaniach. Nie przewiduje się znaczącego oddziaływania skumulowanego istniejących i planowanych funkcji terenów, wynikających z realizacji ustaleń projektu dokumentu oraz terenów sąsiednich, na poszczególne komponenty środowiska. Należy również podkreślić, iż w projekcie planu wprowadzono zakaz lokalizacji zakładów o zwiększonym lub dużym ryzyku wystąpienia poważnej awarii przemysłowej.

6.7. Oddziaływanie na cele i przedmiot ochrony obszaru Natura 2000 i integralność tego obszaru

W odległości ok. 1,2 km od obszaru opracowania planu występuje teren NATURA 2000 – „Pojezierze Gnieźnieńskie”. Nie wystąpi jednak oddziaływanie na cele i przedmiot ochrony tych obszarów i ich integralność.

7. Informacja o możliwym trans granicznym oddziaływaniu na środowisko

Z uwagi na położenie przedmiotowego terenu w znacznej odległości od granicy państwa nie należy spodziewać się transgranicznego oddziaływania ustaleń planu na środowisko.

8. Przewidywane metody analizy skutków realizacji ustaleń projektu planu oraz częstotliwość jej przeprowadzania

W myśl art. 32 ustawy o planowaniu i zagospodarowaniu przestrzennym organ sporządzający miejscowy plan zagospodarowania przestrzennego zobowiązany jest przynajmniej raz w czasie kadencji rady na przeprowadzenie analizy w zagospodarowaniu przestrzennym. Z tą samą częstotliwością wykonana byłaby analiza skutków realizacji postanowień planu. Czynność ta byłaby zrealizowana ze szczególnym zwróceniem uwagi na realizację planu w zakresie urządzania zieleni, krajobrazu i zachowania powierzchni biologicznie czynnej. Zapewnienie braku znaczącego oddziaływania na środowisko lub zmniejszenia jego skutków oraz utrzymania pozytywnych skutków dla środowiska gwarantują kontrole obiektów budowlanych i instalacji, których celem jest utrzymanie dobrego stanu technicznego i estetycznego. Co najmniej raz w roku okresowej kontroli powinny podlegać urządzenia i instalacje służące ochronie środowiska takie jak np. urządzenia sanitarne, separatory oraz instalacje odpylające. W związku z dopuszczeniem w projekcie planu realizacji indywidualnych rozwiązań w zakresie gospodarki ściekowej wskazane jest przeprowadzania okresowych kontroli dokumentów potwierdzających wywóz nieczystości ze zbiorników bezodpływowych, w tym częstotliwości ich opróżniania. Sporządzając analizę skutków realizacji ustaleń planu posiłkować się można wynikami badań zanieczyszczeń powietrza, wody i innych składników środowiska prowadzonymi przez instytucje państwowe np. Główny Inspektorat Ochrony Środowiska – Regionalny Wydział Monitoringu

Środowiska w Poznaniu. Dokonując analizy i oceny stanu poszczególnych komponentów środowiska należy pamiętać, że muszą one odnosić się do obszaru objętego opracowaniem planu.

Precyzyjne określenie częstotliwości monitoringu oraz podanie jego zakresu nie jest możliwe na obecnym etapie projektowania, niemniej wskazuje się, iż w celu szczegółowego określenia wpływu realizacji ustaleń projektu planu najbardziej korzystne byłoby prowadzenie badań monitorujących stan poszczególnych komponentów środowiska (powietrza atmosferycznego, wód podziemnych itd.) raz w roku. Należy również zauważyć, iż zakres i częstotliwość prowadzonego monitoringu powinien być dostosowany do stopnia zaawansowania realizacji poszczególnych ustaleń projektu planu, dotyczących lokalizacji nowych inwestycji (budowlanych, infrastrukturalnych itd.).

9. Rozwiązania mające na celu zapobieganie i ograniczanie negatywnych oddziaływań na środowisko, mogących być rezultatem realizacji projektowanego planu

We wcześniejszych rozdziałach prognozy zostały omówione rodzaje przewidywanych negatywnych oddziaływań na środowisko, jakie mogą wystąpić w związku z realizacją ustaleń projektu planu. Projekt planu zawiera ustalenia, których celem jest zapobieganie i ograniczanie negatywnych oddziaływań na środowisko. Na obszarze objętym projektem planu nie przewiduje się funkcji wymagających ochrony akustycznej. Projekt planu zawiera ustalenia, których realizacja ma bezpośrednio zapobiegać negatywnym oddziaływaniom na środowisko: ustala się docelowe wyposażenie terenów w zbiorcze sieci i urządzenia zaopatrzenia w wodę oraz odprowadzenia ścieków. W szczególności, w celu zabezpieczenia jakości wód powierzchniowych i podziemnych, zakłada odprowadzanie ścieków bytowych i przemysłowych docelowo w oparciu o sieć kanalizacyjną. W zakresie odprowadzania wód opadowych i roztopowych ustala ograniczenia odpływu wód poprzez stosowanie urządzeń do wykorzystania ich na miejscu, maksymalnej retencji wód w gruncie. W celu ograniczenia emisji zanieczyszczeń powietrza projekt planu ustala nakaz stosowania przy pozyskiwaniu ciepła dla celów grzewczych i technologicznych paliw charakteryzujących się najniższymi wskaźnikami emisyjnymi, energii elektrycznej oraz dopuszczenie lokalizacji odnawialnych źródeł energii. W ramach wyznaczonych w planie terenów inwestycyjnych dopuszcza się możliwość realizacji nowej zabudowy w ściśle określonych granicach wyznaczonych nieprzekraczalnymi liniami zabudowy. Plan ustala wskaźnik powierzchni biologicznie czynnej. Projekt planu nie określa zasady postępowania z masami ziemnymi pochodzącymi z wykopów, ale mogą one być zagospodarowane na terenie ich powstania (jeśli spełniają standardy jakości gleby lub ziemi) np. poprzez wykorzystanie do kształtowania terenów zieleni towarzyszących zabudowie. W rozporządzeniu Ministra Środowiska z dnia 1 września 2016 r. w sprawie sposobu prowadzenia oceny zanieczyszczeń powierzchni ziemi (Dz. U. z 2016 r. poz. 1395). W rozporządzeniu określono dopuszczalne zawartości substancji powodujących ryzyko w glebie lub w ziemi.

Ustalenia planu w zakresie kształtowania nowej zabudowy, mają na względzie potrzebę harmonijnego i spójnego krajobrazowo kształtowania przestrzeni. W tym celu plan określa m.in. dopuszczalną maksymalną wysokość obiektów i budynków różnego typu i rodzaj ogrodzeń. Respektowanie wszystkich ustaleń projektu planu oraz obowiązujących przepisów prawa, dotyczących zarówno zasad zagospodarowania terenów, jak i ich obsługi przez infrastrukturę

techniczną, powinno spowodować uporządkowanie struktury przestrzennej obszaru, a także poprawę stanu poszczególnych elementów środowiska.

10. Rozwiązania alternatywne do rozwiązań zawartych w projekcie planu lub wyjaśnienie ich braku

Teren ten wyznaczono w studium jako tereny osadnicze P – tereny przemysłowe i działalności gospodarczej. Dla przedmiotowego terenu obowiązuje plan miejscowy, który dopuszcza lokalizację zabudowy produkcyjnej, składów i magazynów oraz zabudowy usługowej. Z tego względu nie wskazuje się rozwiązań alternatywnych, zakładając, że omawiany projekt jest projektem optymalnym zarówno pod względem rozwiązań funkcjonalno-przestrzennym jak i rozwiązań ograniczających negatywne oddziaływanie na środowisko.

11. Streszczenie

Prognoza ocenia ustalenia projektu zmiany miejscowego planu zagospodarowania przestrzennego pod tereny usług, przemysłu i działalności gospodarczej we wsiach Lulkowo dz. nr 205/1 - 205/5 oraz Kalina - działki nr 12/3 i 12/4. Plan został sporządzony zgodnie z założeniami polityki przestrzennej gminy Gniezno, w celu jej realizacji. Zakres i stopień szczegółowości prognozy został określony w uzgodnieniu z Regionalnym Dyrektorem Ochrony Środowiska w Poznaniu oraz Państwowym Powiatowym Inspektorem Sanitarnym w Gnieźnie.

Celem prognozy jest dokonanie oceny skutków realizacji ustaleń planu w odniesieniu do poszczególnych komponentów środowiska przyrodniczego, obszarów chronionych i zdrowia ludzi, wskazanie potencjalnie uciążliwych lub korzystnych dla środowiska ustaleń urbanistycznych, które mogą wynikać z projektowanego przeznaczenia terenu. Celem sporządzenia prognozy jest zdefiniowanie zagrożeń dla środowiska przyrodniczego jakie może wywołać realizacja założeń planu i ewentualne podjęcie działań mających na celu ograniczenie zagrożeń.

Przeprowadzona analiza wykazała, że realizacja ustaleń miejscowego planu zagospodarowania przestrzennego będzie wiązała się z przekształceniami terenu, jednak plan porządkuje przestrzeń poprzez ustalenia dla planowanej zabudowy. Wprowadza wiele istotnych zapisów zapewniających ochronę środowiska, w tym ochronę sąsiadujących obszarów. W prognozie pozytywnie oceniono zgodność miejscowego planu z obowiązującymi przepisami na szczeblu krajowym i międzynarodowym. Analiza wykazała powiązania planu z innymi dokumentami planistycznymi, w tym kontynuację koncepcji rozwoju gminy zawartej w Studium uwarunkowań i kierunków zagospodarowania przestrzennego gminy Gniezno.

Ocenie zostały poddane główne zmiany zagospodarowania i ich przewidywany wpływ na środowisko tj. różnorodność biologiczną, ludzi, zwierzęta, rośliny, powietrze, wodę, glebę oraz obszary i obiekty objęte ochroną prawną. W ogólnej ocenie stwierdzono, że plan, przy zachowaniu wszelkich reżimów, nie będzie miał znaczącego negatywnego oddziaływania na środowisko, zagrożenia dla liczebności i bioróżnorodności gatunków, istotnych barier dla migracji. Wpływ negatywny jaki może wystąpić rozumiany jest jako oddziaływanie zauważalne lecz nie powodujące naruszenia standardów środowiskowych. Projekt planu stwarza warunki do ograniczenia lub eliminacji części z negatywnych skutków planowanych zmian. Plan

zachowuje wymagania prawne w zakresie ochrony środowiska przyrodniczego. Ustalenia planu nie naruszają obowiązujących standardów środowiskowych w zakresie zanieczyszczeń gleby, wód, powietrza czy klimatu akustycznego. Przewiduje się, że nowe zagospodarowanie wprowadzi ład przestrzenny i wpłynie na poprawę warunków życia mieszkańców okolicznych terenów – nowe miejsca pracy. Intensyfikacja zabudowy w sąsiedztwie terenów zabudowanych może lokalnie prowadzić do zubożenia środowiska przyrodniczego, jednak globalnie zminimalizuje rozwój inwestycji na tereny, dla których podstawową funkcją powinna być funkcja przyrodnicza. Ustalenia zawarte w prognozie nie przewidują oddziaływania transgranicznego na środowisko. Podsumowując należy stwierdzić, że przeznaczenie terenów w projekcie planu nie pozostaje w sprzeczności z uwarunkowaniami środowiska i istniejącymi przepisami prawa, w tym prawa miejscowego. Rozwój zainwestowania przedmiotowego terenu jest możliwy tylko w zakresie funkcji określonych w planie. Dodatkowo zastosowanie wytycznych określonych w niniejszej prognozie pozwoli na ograniczenie ewentualnego negatywnego wpływu na środowisko.

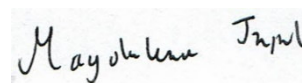
12. Oświadczenie

Poznań, dnia 31 października 2021 r.

OŚWIADCZENIE AUTORA PROGNOZY ODDZIAŁYWANIA NA ŚRODOWISKO
DOTYCZĄCEJ PROJEKTU ZMIANY MIEJSCOWEGO PLANU ZAGOSPODAROWANIA
PRZESTRZENNEGO POD TERENY USŁUG, PRZEMYSŁU I DZIAŁALNOŚCI GOSPODARCZEJ
WE WSIACH LULKOWO DZ. NR 205/1 - 205/5 ORAZ KALINA - DZIAŁKI NR 12/3 I 12/4.

Oświadczam, że jako autor prognozy oddziaływania na środowisko dotyczącej projektu zmiany miejscowego planu zagospodarowania przestrzennego pod tereny usług, przemysłu i działalności gospodarczej we wsiach Lulkowo dz. nr 205/1 - 205/5 oraz Kalina - działki nr 12/3 i 12/4, spełniam wymagania, o których mowa w art. 74a ust. 2 ustawy z dnia 3 października 2008 r. o udostępnieniu informacji o środowisku i jego ochronie, udziale społeczeństwa w ochronie środowiska oraz o ocenach oddziaływania na środowisko (t.j. Dz. U. z 2021 r. poz. 247 z późn. zm.).

Jestem świadoma odpowiedzialności karnej za złożenie fałszywego oświadczenia.



Magdalena Trzpil